

**ARD**

Traditionell innovativ

Garantie  
AR Decking

**ARD Smart Deck**  
Kivitelezési útmutató



## Köszönjük, hogy az **AR Decking** rendszeret választotta!


Az alábbi dokumentum részletesen bemutatja az Ön által választott AR Decking (továbbiakban ARD) teraszburkolat kivitelezési lehetőségeit. Kérjük, telepítés előtt figyelmesen tanulmányozza át az itt leírtakat, mivel az útmutatóban leírtaktól eltérő telepítésre és az ebből adódó esetleges hibákra a garancia nem terjed ki. A telepítést ajánlott minősített szakemberre bízni. Kérjük, az Ön lakhelyéhez közel eső minősített kivitelezőkről érdeklődjön forgalmazójánál. Kérjük, minden olyan esetben kötelezze a kivitelezőt az alábbi dokumentum alapos átolvasására és az ebben foglaltak betartására, amikor nem ARD minősített kivitelezőt bíz meg a telepítéssel.



# Tartalomjegyzék

- 03 Az **ARD Smart Deck** anyagösszetétele és főbb tulajdonságai
- 04 Az **ARD Smart Deck** alkalmazása burkolatként
- 05 Az **AR Decking** rendszer elemei
- 06 Járólap
- 07 Alapidomok
- 08 Klipszek
- 09 Oldaltakarók
- 10 Lépcső élprofil
- 11 Az **AR Decking** rendszer telepítése
- 12 Tervezés
- 13 Alapidomok
- 14 Járólapok telepítésének első lépései
- 15 Járólapok telepítésének folyamata
- 16 Járólapok hosszoldása
- 17 Fugatávolság, irányított hőtágulás
- 18 További információk
- 19 Oldaltakarók
- 20 Lépcsők
- 21 Figyelem!
- 22 Jogi nyilatkozat





## Az **ARD Smart Deck** anyagösszetétele és főbb tulajdonságai

Mint minden WPC, így az ARD is fa és műanyag ötvözetéből készül. Anyaga 55%-ban tartalmaz újrahasznosított fából készült falisztet, 35%-ban újrahasznosított polietilént és 10%-ban egyéb anyagokat, köztük LT+ formulát, egy speciális élettartam növelő anyagot. Egyedi bordaszerkezete és teljesen tömör peremkialakítása miatt a WPC teraszburkolatok között egyedülállóan masszív típusnak számít.

Az ARD Smart Deck ebből adódóan lakossági és nagyobb igénybevételnek kitett területek burkolására is ajánlott.

Színválasztáskor kérjük, vegye figyelembe, hogy a burkolat telepítését követő néhány hónapon belül a felület egy természetes színváltozáson megy keresztül, mely során az UV sugárzás hatására színe 10–25%-ot világosodik. Ez a világosabb szín már véglegesnek mondható, mivel az ezt követő évenkénti színváltozás szabad szemmel nem látható. Az anyag teljesen szálkamentes, ellenáll a gombásodásnak, penészesedésnek, valamint a kártevőknek, melyre vonatkozóan a garancia időtartama 25 év.

Az ARD fa-műanyag kompozit anyag színe nem teljesen egységes a természetesség hatásának erősítése érdekében, a különböző szálak eltérő tónusúak lehetnek, sőt, egy szálon belül is előfordulhat tónusváltás. Ez a színátmenet adja az anyag fa hatását.



## Az **ARD Smart Deck** alkalmazása burkolatként

Bár az ARD Smart Deck egy rendkívül masszív, robusztus kialakítású termék, mint bármilyen WPC, az ARD Smart Deck sem teherhordó anyag, így teherhordó szerkezetként nem alkalmazható. Túlzott terhelés esetén, vagy az anyag elöregedésével - akár évtizedek múlva - nem kívánt alakváltozások léphetnek fel, törések keletkezhetnek, melyeknek a fától eltérően nincsenek előjelei (például recsegés, ropogás), így akár súlyos balesetek is előfordulhatnak. Amennyiben nem szilárd, teljes felületű fogadófelületre közvetlenül történik a telepítés, hanem pl. stégek, magasan lévő erkélyek, hidak burkolására kerül sor, akkor a biztonságos alapfelület a WPC rendszertől függetlenül biztosítandó.



## Az **AR Decking** rendszer elemei

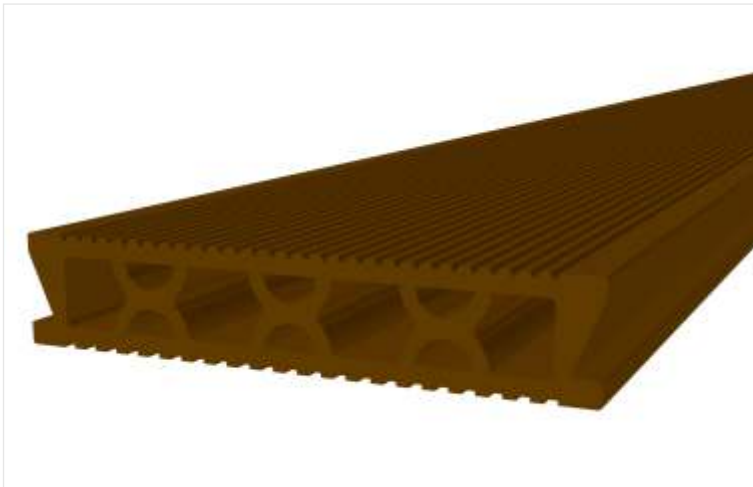
## Járólap

A járólap mikrobarázdált a csúszásmentesség érdekében, ami különösen hasznos, ha a burkolat medence mellé, vagy tavak, folyók mentén van telepítve. A barázdáltság ellenére a felület mezítláb is kellemes használatot biztosít, azonban mint minden kültérben elhelyezett anyag, a napsütés hatására a járófelület is felhevülhet, így erős napsütés esetén javasolt a bőrfelülettel való közvetlen érintkezés elkerülése pl. papucs használatával.

A szabadalmaztatott profilt belső bordázata teszi kiemelkedően masszívvá, különösen az esetleges perem károsodásokkal szemben. A járólap 165 mm széles és 32 mm magas. Különlegessége, hogy a legtöbb teraszburkolattal szemben az ARD Smart Deck járólap szálhossza 11,5 m, így az átlagos 4–6 méternél nagyobb

akár 8 méteres szálhosszban is telepíthető. Természetesen egyedi méretre vágva is elérhető, mely szolgáltatás külön díjazás ellenében, a forgalmazóknál rendelhető meg.

Fontos megjegyeznünk, hogy a nagyobb szálhossz, nagyobb dilatációs távolságot is igényel, mivel az anyag a jellemző téli és nyári hőmérsékletek között méterenként 3 mm-t hőtágul.



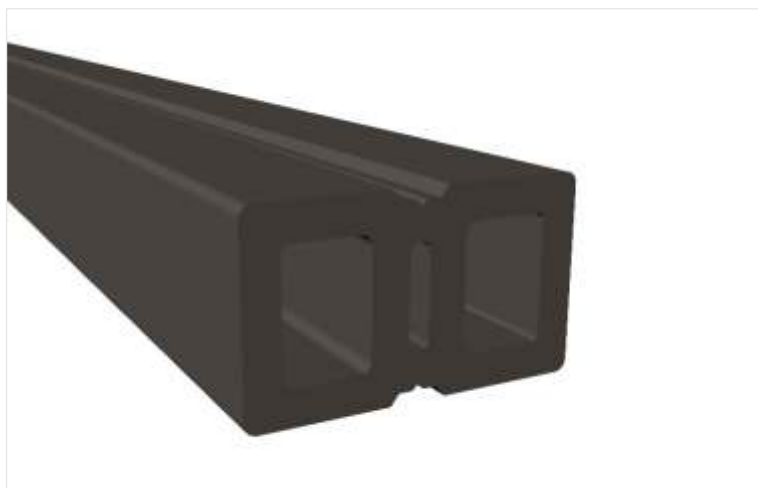


## Alapidomok

Az alapidom kerül a fogadó felület és a járólap közé, ugyanis ehhez lesz rögzítve a járólap. Az alapidom magassága és a járólap vastagsága adja meg a telepített rendszer magasságát. Az eltérő igények miatt többféle alapidom is tartozik az ARD rendszerhez, melyekkel 57, 67, 82, 92, 102 vagy 152 mm rendszer-magasságok érhetőek el. Kétféle alapidommal tudjuk ezeket az igényeket kielégíteni. Mindkét alapidom szálhossza 2,9 méter. A klipszek rögzítését szükség esetén előfúrással javasoljuk elvégezni.



A 40 mm széles és 25 mm magas, így összesen 57 mm rendszermagasságot eredményező alapidom teljes alátámasztást igényel, elsősorban megfelelő szintezéssel készült beton fogadófelületekre történő telepítéshez ajánljuk. Ez az alapidom kizárólag a 40 mm széles oldalára fektetve alkalmazható, akár két párnafát egymásra helyezve is, ezzel 50 mm-re növelve az alapidomok magasságát, 82 mm rendszermagasságot teremtve. Ebbe az alapidomba 3,5x25 mm méretű, süllyesztett fejű rozsdamentes facsavarral javasoljuk a klipszek rögzítését.

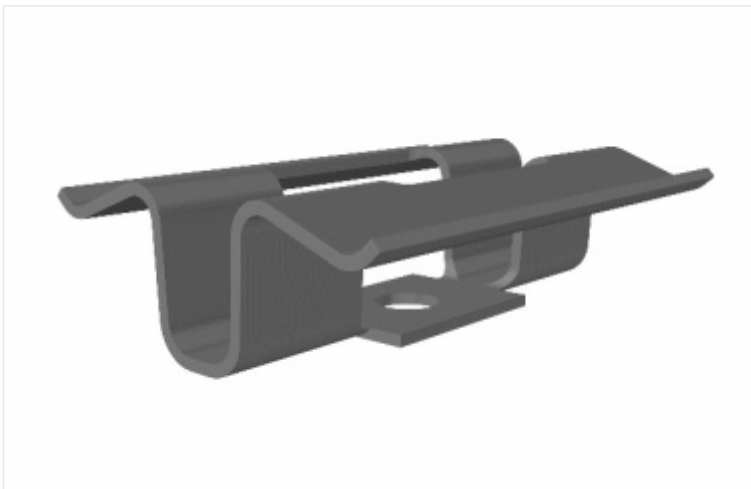


A másik alapidom szintén WPC anyagú, 60 mm széles és 35 mm magas, így alkalmazásával 67 mm rendszermagasság érhető el. Ezt a típust egyenetlen felületű, jelentős mértékben szintezendő felületekre, vagy tömörített sóderágyra történő telepítéshez ajánljuk, beton lapokra rögzítve, legfeljebb 200 mm áthidalási távolsággal a betonlapok között. Ez az alapidom szintén alkalmazható akár két rétegben, egymásra helyezve is, akár fekvő, akár álló pozícióban, így ezzel az alapidommal a következő rendszermagasságok érhetőek el: fekvő alapidomok esetén 67, illetve 102 mm, álló alapidomok esetén 92, illetve 152 mm míg egy fekvő és azon egy álló pozíciójú alapidom esetén 127 mm. Két alapidom alkalmazása esetén azok minden esetben csavarkötéssel rögzítendőek egymáshoz. Mind fekvő, mind álló pozíciójú alkalmazása esetén 3x35 mm méretű, süllyesztett fejű, rozsdamentes facsavar alkalmazását javasoljuk.

## Klipszek

A klipszek hivatottak a járólapokat rögzíteni az alapidomokhoz oly módon, hogy lehetőséget biztosítsanak az anyag hőtágulásának. Anyaguk rozsdamentes acél, melyek feketére szinterezettek. Kétféle klipsz tartozik egy rendszerhez: indító klipsz és köztes klipsz.

Az indító klipsz a telepítendő terület szélén kerül elhelyezésre és ez „indítja” a burkolatot. Lehetővé teszi a minimális távolság kialakítását a telepített felület és a vele szomszédos burkolatok között. Továbbá lehetővé teszi az oldaltakarók, élzárók szakszerű felszerelését.



A köztes klipsz két járólap között kerül elhelyezésre, szintén az alapidomhoz csavarozva. A köztes klipszek kb. 10 mm fugatávolságot eredményeznek a Smart Deck járólapok között.

## Oldaltakarók

A telepített teraszburkolat széleit, amennyiben esztétikai okokból szükséges, WPC anyagú egyenes profilú oldaltakaróval lehet ellátni. Az ARD rendszere kétféle oldaltakaró elemet tartalmaz, a különböző rendszermagasságok megfelelő takarása céljából. A 10 mm vastag élzárók 72 mm, valamint 130 mm magas (ún. magasított egyenes profilú) változatban állnak rendelkezésre. Minden oldaltakaró egyik hosszanti oldala makrobarázdált és szálciszolt, míg a másik hosszanti oldala sima és szálciszolt, így mindkét oldala használható, a megrendelő igényétől függően. Az alapidomokhoz hasonlóan, az egyenes profilú oldaltakarók is 2,9 méteres hosszban érhetők el.

## Lépcső élprofil

A járólappal lépcső is burkolható, viszont mivel a lépcső élei nagyobb igénybevételnek vannak kitéve, mint a burkolat szélei, így itt szimmetrikus L alakú bordázott felületű alumínium profil alkalmazása szükséges. Mérete mindkét irányban 50 mm.

Ez a megoldás csak az egyenes lépcsők burkolására érvényes, az íves lépcsők éleinek burkolására egyenes profilú oldaltakarót javaslunk.



## Az **AR Decking** rendszer telepítése

## Tervezés

A telepítés első lépése kivitelezési terv készítése. A tervnek tartalmaznia kell egy alapidom kiosztási tervet, és egy járólappal kiosztási tervet. Ezekhez a telepítendő terület alapos felmérése szükséges.

A teraszburkolatot csak egyenes, és folytonos szilárd felületre lehet telepíteni, illetve sódérágyra történő telepítésnél az alapidomok alá elhelyezendő, szintén egy síkban elhelyezett betonlapok közötti távolság legfeljebb 200 mm lehet. Megrendeléskor kérjük, vegye figyelembe, hogy a szálak méretre szabása +/- 1 cm-es pontossággal történik. A végleges méretek és vágási szögek a helyszínen alakítandók ki.

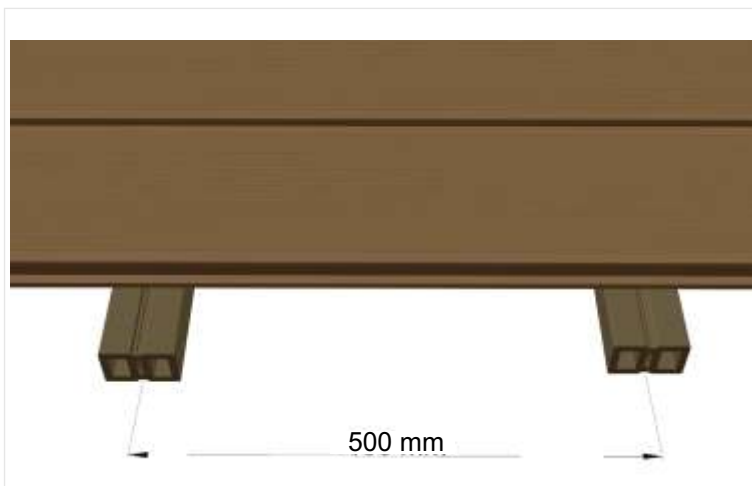
Szállításkor minden WPC szálanyag (járólappal, alapidom és oldaltakaró) teljes felületén legyen alátámasztva, hogy az eltérő igénybevételtől ne keletkezzenek az anyagban szabad szemmel nem látható töréspontok, illetve ne ébredjenek az anyagban belső erők, amik az anyag károsodásához vezethetnek.

Telepítés előtt az anyagok csapadéktól elzárva tárolandók, szintén teljes felületen alátámasztva. Ennek az az oka, hogy a csapadék foltosodást okozhat, amennyiben az nem megfelelően távozik a felületről, valamint a nem rögzített profilokon a környezeti hatások eredményeképpen nem kívánt alakváltozások következhetnek be. Szabad térben történő tárolás esetén javasolt a raklapokon, vízzáró fóliával fedve történő tárolás.

A telepítés általános famegmunkáló gépek alkalmazásával (pl. körfűrész, dekopír fűrész, fűrőgép) történhet, ugyanakkor számítani kell az anyaggal találkozó kopó alkatrészek fánál gyorsabb elhasználódására, melynek oka az alapanyag rendkívül ellenálló jellege. Csavarkötéseknél javasolt a csavar méreténél 1 mm-rel kisebb előfúrás alkalmazása, ennek elmulasztása esetén az anyag repedésére, hasadására a garancia nem terjed ki.

## Alapidomok

A kivitelezés első lépése az alapidomok kiosztási terv szerinti telepítése. Az alapidomokat a járólapok szálirányára merőlegesen kell telepíteni, maximum 500 mm-es tengelytávolsággal, azaz a tengelytávolság ennél csak kisebb lehet.



A szükséges csapadékelvezetés érdekében az egész rendszert ajánlott megjelentetni 1%-os lejtéssel a járólapok szálirányának megfelelő irányba. Ez az alapidomok lejtett telepítésével érhető el. Szükség esetén ajánlott szintező-lapok alkalmazása, a 40x25 mm méretű alapidomok esetén teljes alátámasztással, a 60x35 mm típusnál legfeljebb 200 mm áthidalási távolságok alkalmazásával.

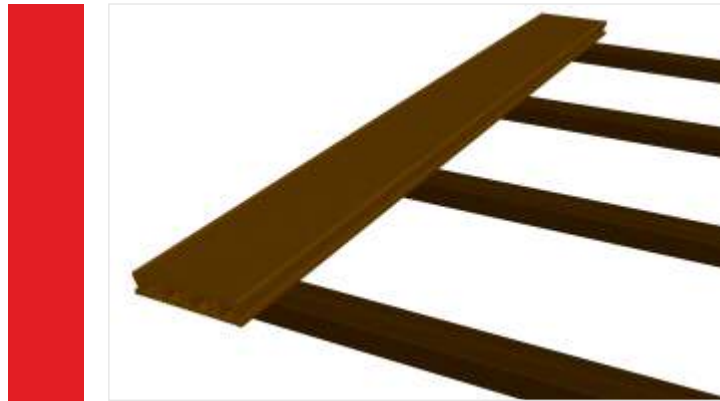
Az alapidomok telepítésénél figyelembe kell venni azt is, ha szükség lesz a járólapok hosszoltására, ugyanis az ilyen toldásoknál nem kerülhet két járólap ugyanarra az alap-

idomra. Ilyenkor két alapidomot kell alkalmazni. Bár az ARD egyedi szálhossza jellemzően lehetővé teszi az ilyen hosszabbításoktól mentes teraszburkolatok kialakítását, mégis szükség esetén, esetleg minták kialakításakor kérjük, a fentiek szerint járjon el.

Az alapidomok közötti területet sóderrel, kavicsal vagy más módon kitölteni nem engedélyezett, mivel a kitöltő anyag a járólapok hőterhelését kedvezőtlenül befolyásolná. A járólapok alatt legalább 25 mm légüres térnek kell rendelkezésre állnia az alapidomok között.

## Járólapok telepítésének első lépései

Az alapidomok megfelelő telepítése után a járólapok telepítése következik. Telepítés előtt a járólapokat egyesével pontos méretre kell vágni. Ezt bármilyen famegmunkálásra alkalmas fűrészszel el lehet végezni, de javasolt körfűrész használata a gyorsabb munkavégzés érdekében. A telepítést a szélén lévő kezdő szálak rögzítésével kell kezdeni, indító klipszek lefűrészával. Ezekbe kell becsúsztatni a járólap egyik szélét, majd a másik szélét is rögzíteni kell köztes klipszekkel. Ennek a köztes klipsznek a másik felébe kell a következő szálát csúsztatni, majd a másik oldalára egy újabb köztes klipsz kerül. Minden alapidom-járólap találkozáshoz szükséges rögzítő klipsz elhelyezése.





## Járólapok telepítésének folyamata

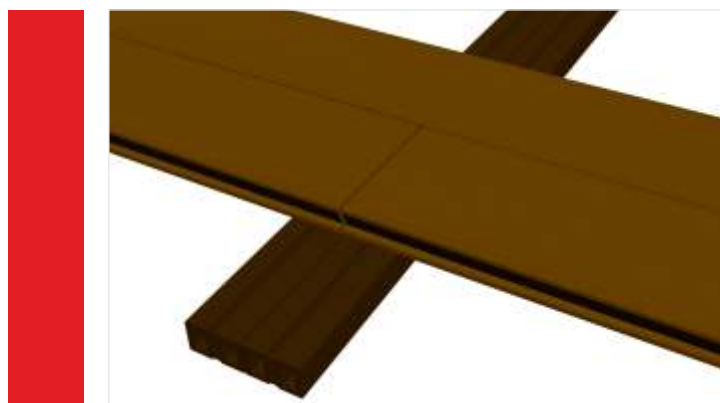
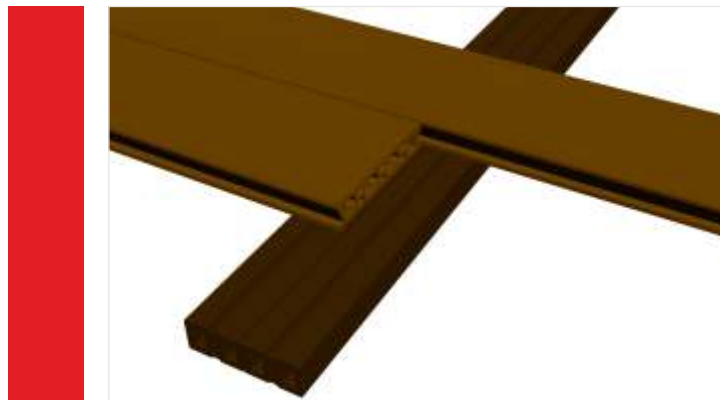
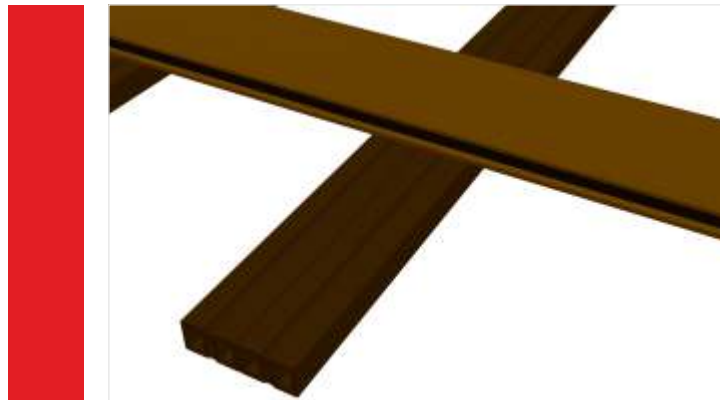
A rögzítés így folytatódik egészen a burkolat másik végéig, ahol - amennyiben a járólapok hossza lehetővé teszi - ismét indító klipszekkel kell lezárni a burkolatot. Ha erre nincs lehetőség, köztes klipsz alkalmazása szükséges az utolsó szál szélső rögzítésénél is.



A klipszek minden esetben a járólapok legvégéhez kell kerüljenek, hogy az egyes szálak végét megfelelően leszorítsa.

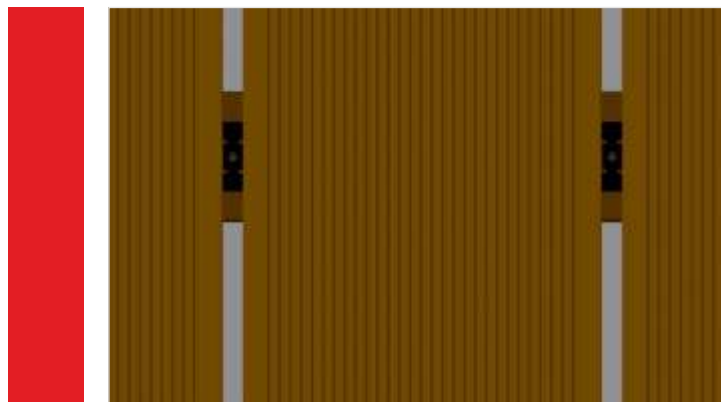
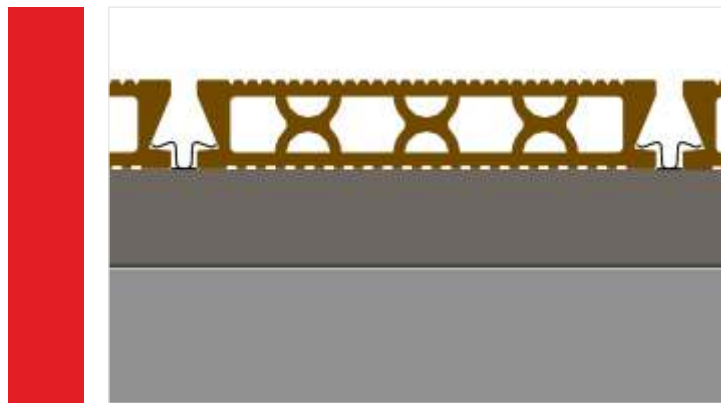
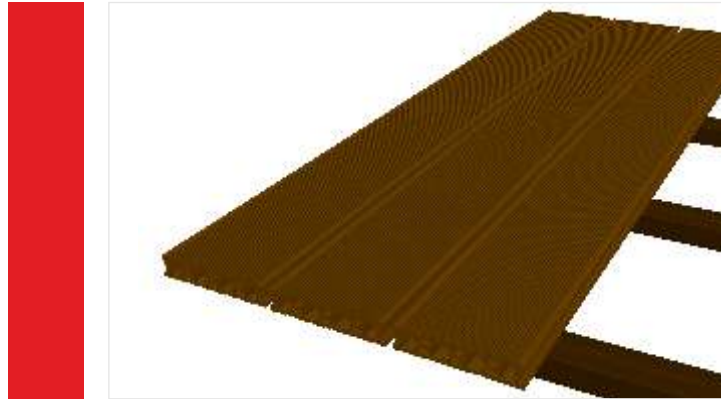
## Járólapok hosszoldása

Mind a járólapok, mind az alapidomok WPC anyagúak, így kérjük, mindkét elem hosszanti toldásakor vegye figyelembe a dilatációs hézagok biztosítását, ami méterenként 3 mm. Az alapidom kiosztási tervnél és annak kivitelezésénél azt is figyelembe kell venni, hogy a járólapok végei nem lóghatnak a levegőben, így az alapidomok szükség esetén az előírt maximális 500 mm tengelytávolságnál sűrűbben, egyenletesen elosztva alkalmazandók. Falak és alapidomok között minden esetben legalább 20 mm távolság tartása szükséges.



## Fugatávolság, irányított hőtágulás

A köztes klipszek kb. 8 mm-es fugavastagságot eredményeznek. A járólapok könnyen egyedi méretre szabhatók, így bármilyen alakú teraszra alkalmazhatóak.



4 méternél hosszabb járólap alkalmazása esetén a hőtágulást irányított módon kell biztosítani. Ez a járólap középvezetékében történő rögzítéssel lehetséges, az alsó peremet egyetlen ponton az alapidomhoz kell rögzíteni, ezáltal létrehozva a két-irányú dilatációt. A járólapok javasolt legnagyobb felhasználási szálhossza 8 méter.

## További információk

Egy igen népszerű lerakási minta a gérvágásos összeeresztés. Ebben az esetben az ajánlott vágási szög maximum 45 fok. Az ennél hegyesebb szög alkalmazásakor nagyobb az esély a végek letörésére, nem kívánt alakváltozására. Ebben az esetben plusz alapidomokkal kell alátámasztani a járólapok végeit, és plusz rögzítést alkalmazni.

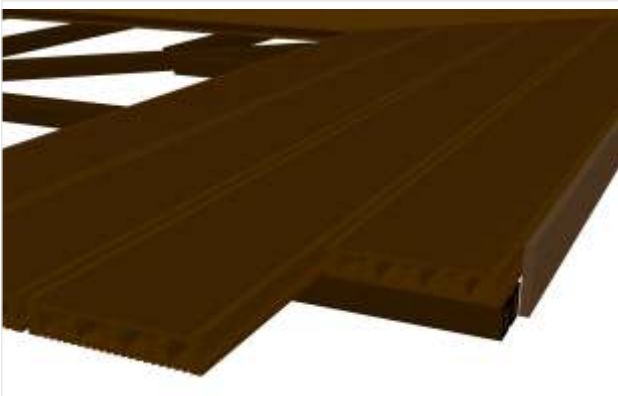


A járólapok telepítésének végeztével érdemes a járőfelületet enyhén megcsiszolni a száliránynak megfelelően (igény szerint akár finomabb, akár durvább csiszolóvászonnal), mely által az anyag egyedi méretre vágása, szállítása, telepítése közben keletkezett apró sérülések vagy szennyeződések eltávolíthatóak.

Olyan speciális esetekben, amikor a burkolatrendszer a föld szintjétől több mint 15 cm magasságban, valamilyen önhordó szerkezetre ráépítve kerül telepítésre (pl. magas teraszok, földem nélküli könnyűszerkezetes erkélyek, napozó- és horgászstégek, úszó kikötők), a tervezés és telepítés során még egy szabályt be kell tartani. Ilyen esetekben mindig egyedi esésgátlási megoldást kell alkalmazni az esetleges burkolattörések miatt, hiszen a burkolatok elhasználódásakor (akár évtizedek múlva) az elöregedett anyag minden előjel nélkül eltörhet majd, ami ilyen célú műszaki megoldás alkalmazása nélkül akár súlyos balesethez is vezethet. Ezt általános építőipari megoldások alkalmazásával kell biztosítani, például fémszerkezetre történő telepítés esetén maximum 10x10 cm osztású betonacél háló telepítése, fa szerkezetenél a fa aléptítmény kellően sűrű bordázattal történő kialakítása vagy esésvédelmi háló rögzítése (például a fa gerendák és a WPC alapidomok közé).

## Oldaltakarók

A teraszburkolat szabadon maradó részeit oldaltakaró elemekkel lehet ellátni. Mivel az ARD Smart Deck tömör peremkialakítású, így oldaltakarók alkalmazása műszaki szempontból nem elengedhetetlen. Az ARD rendszerhez tartozó oldaltakarók is WPC anyagúak, méretük úgy lett tervezve, hogy mindkét rendszermagasságot teljesen takarja, sőt, szükség esetén a fogadó felület egy részét is elfedje. Rögzítésük A2 anyagminőségű rozsdamentes facsavarral történik. A csavarokat vagy a járólap oldalához, vagy a járólap alatt futó alapidomhoz kell rögzíteni. A csavarrögzítés miatt nem javasolt a gyári, 2900 mm-es szálhosszban telepíteni. A kellő dilatációs rés meghagyása érdekében az oldaltakarók alkalmazása félbe vágva javasolt, ovális furattal csavarozva. Az oldaltakarónak a járólap felső síkjától kell indulnia. Amennyiben az oldaltakaró túl magas, úgy hosszanti vágással a magassága az igényekhez igazítható.



A járólaphoz való rögzítéskor ügyelni kell arra, hogy a csavar ne csak a járólap oldalán menjen keresztül, hanem a második merevítőn is, vagyis a második üregkamrában érjen véget, a kellően stabil rögzítés érdekében.

Az egyenes profilú oldaltakaró rögzítése a járólapok szálirányára merőlegesen oly módon kell történnjen, hogy a szélső alapidom beljebb kerül elhelyezésre, helyére pedig egy, a járólapokhoz rögzített alapidom kerül, mely így a járólapok végével együtt fog dilatálni. Az egyenes profilú oldaltakarókat 4x60 mm méretű, süllyesztett fejű, A2 anyagminőségű rozsdamentes facsavarral javasolt rögzíteni.

## Lépcsők

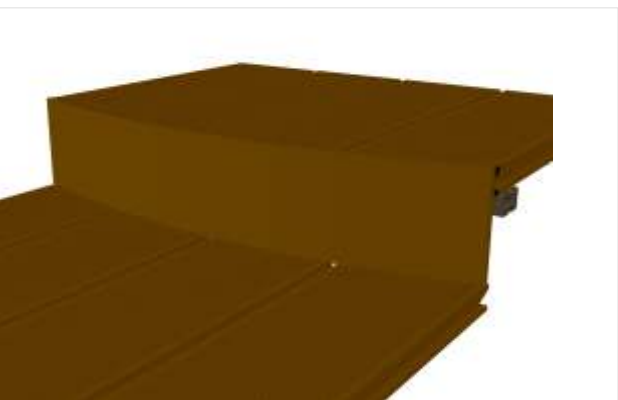
Lépcsők burkolása is lehetséges az ARD rendszer elemeivel. A járólapok és alapidomok méretre szabásával, szinte bármilyen lépcső burkolható.



A lépcsőperem törésvédelme érdekében ajánlott úgy kialakítani a burkolatot, hogy a felső, vízszintesen futó járólap felfeküdjön a függőleges burkolatra.



Ezt követően a lépcsőélekhez kialakított L alakú bordázott, 50x50 mm-es alumínium élvédő profil alkalmazása javasolt, melyet csavarkötéssel kell rögzíteni a járólapokhoz. Ezt a megoldást egyenes élű lépcsők burkolásához ajánljuk.



Íves lépcsők burkolásához az egyenes profilú oldaltakarók alkalmazását javasoljuk. Az egyenes profilú oldaltakaró WPC anyagú és kellően vékony ahhoz, hogy hajlítható legyen és felvegye az íves lépcsők alakját. Ennek rögzítése szintén csavarkötéssel történik.

## Figyelem!

A hosszú élettartam érdekében ügyeljen az ARD teraszburkolat megfelelő dilatációs távolságainak biztosítására. Amennyiben ez a feltétel nem teljesül, rövid időn belül hasadások, púposodások és törések jelentkeznek. Az ilyen okokból származó károkra a garancia nem terjed ki. Ugyancsak a hőtágulást akadályozhatja a járólapra rögzített gépészeti vagy egyéb termék, ezért arra szeretnénk felhívni a figyelmét, hogy NE rögzítsen semmit a teraszburkolathoz, illetve ne helyezzen rá olyan tömegű objektumokat (pl. masszázsmédence, beton virágláda), melyek a hőtágulást akadályozhatják!

## Jogi nyilatkozat

Ez a dokumentum az AR Decking (Europe) GmbH szellemi terméke. A benne szereplő szöveges tartalom, ábrák, képek és egyéb megjelenítések szerzői jogvédelem alá esnek. Az ehhez kötődő jogokat a szerző teljes körűen és kizárólagosan fenntartja.

A szerző előzetes írásbeli engedélye nélkül tilos a dokumentum egészét vagy részleteit bármilyen formában reprodukálni, idézni, átruházni vagy módosított tartalommal megjeleníteni. Ez az eredeti nyelvre és annak fordításaira is vonatkoznak. A dokumentum tartalma az eredetiekben leírtak szerint értendő változtatások nélkül. Közlése, a szerző előzetes hozzájárulásával, kizárólag egyértelműen, jól látható helyen feltüntetett forrásmegjelöléssel történhet.

Az AR Decking (Europe) GmbH hozzájárul, hogy saját, személyes használatra Ön e dokumentumot saját számítástechnikai eszközén korlátozás nélkül tárolja vagy kinyomtassa.

Az útmutatóban foglalt tartalom tájékoztatás jellegű, műszaki tanácsadásnak nem minősül. Termékeink alkalmazása előtt kérjük, győződjön meg róla, hogy azok megfelelőek-e a tervezett felhasználáshoz. A dokumentumban foglaltaktól eltérő felhasználásra felelősséget nem vállalunk.

Felhívjuk figyelmét, hogy az ARD WPC termékek nem teherviselő elemek, szerkezeti felhasználásra nem alkalmasak, kizárólag burkolatként alkalmazhatóak. A kivitelező felelőssége, hogy a burkolatot fogadó alépítmény minden balesetveszélyt kizáró, tartószerkezetként teljes körűen funkcionáló fogadófelület legyen. A gyártó és forgalmazó ezzel kapcsolatos minden felelősségét kizárja.

Az AR Decking (Europe) GmbH fenntartja a jogot, hogy e kivitelezési útmutatót vagy az abban említett termékeit/termékkínálatát bármikor, előzetes értesítés vagy közzététel nélkül módosítsa vagy bővítse. A szerző továbbá nem garantálja, hogy e dokumentumban foglaltak minden kivitelezési feladatra kellő részletességű, megfelelő iránymutatást adnak. Amennyiben az itt leírtaktól eltérő felhasználási igényei vannak, forduljon hozzánk írásban egyedi műszaki egyeztetés érdekében.